



# 中国科学院北京基因组研究所 (国家生物信息中心) 2022 年度部门决算



# 目 录

第一部分 中国科学院北京基因组研究所（国家生物信息中心）概况	1
一、单位职责	1
二、机构设置	2
第二部分 中国科学院北京基因组研究所（国家生物信息中心）2022年度部门决算表	3
第三部分 中国科学院北京基因组研究所（国家生物信息中心）2022年度部门决算情况说明	16
一、收入支出决算表说明	16
二、一般公共预算财政拨款支出决算表说明	18
三、一般公共预算财政拨款基本支出决算表说明	20
四、一般公共预算财政拨款“三公”经费支出决算表说明	21
五、其他重要事项说明	22
六、预算绩效自评情况说明	23
第四部分 名词解释	25

# 第一部分 中国科学院北京基因组研究所（国家生物信息中心）概况

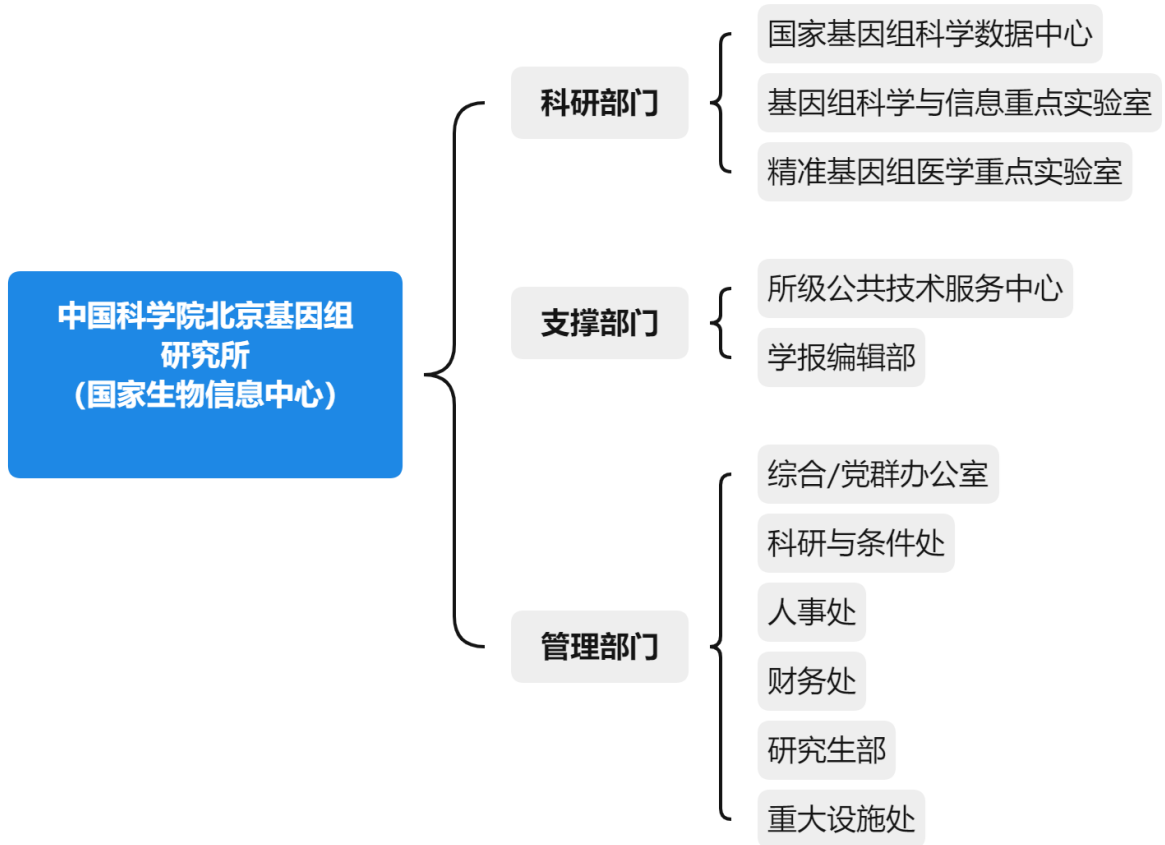
## 一、单位职责

中国科学院北京基因组研究所成立于 2003 年 11 月。2019 年 11 月 13 日，中央机构编制委员会批复北京基因组所加挂“国家生物信息中心”（中央编办复字〔2019〕167 号）。国家生物信息中心面向我国人口健康、社会可持续发展和信息安全的重大战略需求和科学前沿，承担国家生物信息大数据统一汇交、集中存储、安全管理与开放共享以及前沿交叉研究和转化应用等工作。

在中科院新时期办院方针指引下，研究所瞄准基因组学学科前沿和关键核心技术，面向国家重大战略需求，聚焦发展定位“面向我国人口健康和社会可持续发展的重大战略需求与生命科学前沿，重点研究基因组结构、变异、功能及其演化规律，加强基因组学与其他学科的交叉融合，发展基因组学的新理论、新方法和新技术，成为基因组学原始创新研究基地、创新人才培养基地和卓越科学中心，为保障人类社会的健康发展做出重大贡献”，努力建成国际领先的创新研究团队，集学科、人才、项目、平台建设于一体，组织开展多学科协同创新，实现研究所发展的新跨越。

## 二、机构设置

研究所组织结构包括科研部门、支撑部门以及管理部门。



## 第二部分 中国科学院北京基因组研究所（国家生物信息中心）2022 年度部门决算表

### 收入支出决算总表

编制单位：中国科学院北京基因组研究所（国家生物信息中心）

公开 01 表  
单位：万元

收入			支出		
项 目	行次	决算数	项 目	行次	决算数
栏 次		1	栏 次		2
一、一般公共预算财政拨款收入	1	10,203.11	一、一般公共服务支出	14	
二、政府性基金预算财政拨款收入	2		二、外交支出	15	
三、国有资本经营预算财政拨款收入	3		三、国防支出	16	
四、上级补助收入	4		四、公共安全支出	17	
五、事业收入	5	3,313.02	五、教育支出	18	
六、经营收入	6		六、科学技术支出	19	14,252.34
七、附属单位上缴收入	7		七、社会保障和就业支出	20	698.40
八、其他收入	8	394.46	八、住房保障支出	21	748.09
	9			22	
<b>本年收入合计</b>	10	13,910.59	<b>本年支出合计</b>	23	15,698.83
使用非财政拨款结余	11	1,183.42	结余分配	24	1,087.69
年初结转和结余	12	10,071.70	年末结转和结余	25	8,379.18
<b>总计</b>	13	25,165.70	<b>总计</b>	26	25,165.70

注：1. 本表反映部门本年度的总收支和年末结转结余情况。

2. 本套报表金额单位转换时可能存在尾数误差。

# 收入决算表

公开02表

编制单位：中国科学院北京基因组研究所（国家生物信息中心）

单位：万元

项 目		本年收入合计	财政拨款收入	上级补助收入	事业收入	经营收入	附属单位上缴收入	其他收入
功能分类 科目编码	科目名称							
栏次		1	2	3	4	5	6	7
<b>合计</b>		<b>13,910.59</b>	<b>10,203.11</b>		<b>3,313.02</b>			<b>394.46</b>
206	科学技术支出	12,464.14	8,756.66		3,313.02			394.46
20602	基础研究	9,718.48	7,451.66		1,872.36			394.46
2060201	机构运行	2,634.30	2,634.30					
2060203	自然科学基金	1,178.99			1,178.99			
2060206	专项基础科研	2,936.85	2,936.85					
2060299	其他基础研究支出	2,968.34	1,880.51		693.37			394.46
<b>20603</b>	<b>应用研究</b>	<b>150.00</b>	<b>150.00</b>					
2060303	高技术研究	150.00	150.00					
<b>20605</b>	<b>科技条件与服务</b>	<b>990.00</b>	<b>990.00</b>					
2060503	科技条件专项	990.00	990.00					
<b>20608</b>	<b>科技交流与合作</b>	<b>165.00</b>	<b>165.00</b>					
2060801	国际交流与合作	165.00	165.00					

项 目		本年收入合计	财政拨款收入	上级补助收入	事业收入	经营收入	附属单位上缴收入	其他收入
功能分类 科目编码	科目名称							
栏次		1	2	3	4	5	6	7
20609	科技重大项目	1,440.65			1,440.65			
2060902	重点研发计划	1,440.65			1,440.65			
208	社会保障和就业支出	698.40	698.40					
20805	行政事业单位养老支出	698.40	698.40					
2080505	机关事业单位基本养老保险缴费支出	465.60	465.60					
2080506	机关事业单位职业年金缴费支出	232.80	232.80					
221	住房保障支出	748.05	748.05					
22102	住房改革支出	748.05	748.05					
2210201	住房公积金	495.67	495.67					
2210202	提租补贴	24.00	24.00					
2210203	购房补贴	228.38	228.38					

注：1. 本表反映单位本年度取得的各项收入情况。

2. 本套报表金额单位转换时可能存在尾数误差。

## 支出决算表

公开 03 表

编制单位：中国科学院北京基因组研究所（国家生物信息中心）

单位：万元

项 目		本年支出合计	基本支出	项目支出	上缴上级支出	经营支出	对附属单位补助支出
功能分类 科目编码	科目名称						
栏次		1	2	3	4	5	6
<b>合计</b>		<b>15,698.83</b>	<b>5,703.25</b>	<b>9,995.58</b>			
<b>206</b>	<b>科学技术支出</b>	<b>14,252.34</b>	<b>4,256.76</b>	<b>9,995.58</b>			
<b>20602</b>	<b>基础研究</b>	<b>11,207.63</b>	<b>4,256.76</b>	<b>6,950.87</b>			
2060201	机构运行	2,634.30	2,634.30				
2060203	自然科学基金	1,840.94		1,840.94			
2060206	专项基础科研	2,273.00		2,273.00			
2060299	其他基础研究支出	4,459.39	1,622.46	2,836.93			
<b>20603</b>	<b>应用研究</b>	<b>112.14</b>		<b>112.14</b>			
2060303	高技术研究	112.14		112.14			
<b>20605</b>	<b>科技条件与服务</b>	<b>920.00</b>		<b>920.00</b>			
2060503	科技条件专项	920.00		920.00			
<b>20608</b>	<b>科技交流与合作</b>	<b>105.23</b>		<b>105.23</b>			



项 目		本年支出合计	基本支出	项目支出	上缴上级支出	经营支出	对附属单位补助支出
功能分类 科目编码	科目名称						
栏次		1	2	3	4	5	6
2060801	国际交流与合作	105.23		105.23			
<b>20609</b>	<b>科技重大项目</b>	<b>1,907.34</b>		<b>1,907.34</b>			
2060901	科技重大专项	14.35		14.35			
2060902	重点研发计划	1,893.00		1,893.00			
<b>208</b>	<b>社会保障和就业支出</b>	<b>698.40</b>	<b>698.40</b>				
<b>20805</b>	<b>行政事业单位养老支出</b>	<b>698.40</b>	<b>698.40</b>				
2080505	机关事业单位基本养老保险缴费支出	465.60	465.60				
2080506	机关事业单位职业年金缴费支出	232.80	232.80				
<b>221</b>	<b>住房保障支出</b>	<b>748.09</b>	<b>748.09</b>				
<b>22102</b>	<b>住房改革支出</b>	<b>748.09</b>	<b>748.09</b>				
2210201	住房公积金	495.67	495.67				
2210202	提租补贴	24.00	24.00				
2210203	购房补贴	228.42	228.42				

注：1. 本表反映单位本年度各项支出情况。

2. 本套报表金额单位转换时可能存在尾数误差。

## 财政拨款收入支出决算总表

公开 04 表  
单位：万元

编制单位：中国科学院北京基因组研究所（国家生物信息中心）

收入			支出					
项 目	行次	金 额	项 目	行次	合 计	一般公共预 算财政拨款	政府性基金预 算财政拨款	国有资本经营 预算财政拨款
栏 次		1	栏 次		2	3	4	5
一、一般公共预算财政拨款	1	10,203.11	一、一般公共服务支出	15				
二、政府性基金预算财政拨款	2		二、外交支出	16				
三、国有资本经营预算财政拨款	3		三、国防支出	17				
	4		四、公共安全支出	18				
	5		五、教育支出	19				
	6		六、科学技术支出	20	7,750.66	7,750.66		
	7		七、社会保障和就业支出	21	698.40	698.40		
	8		八、住房保障支出	22	748.05	748.05		
<b>本年收入合计</b>	<b>9</b>	<b>10,203.11</b>	<b>本年支出合计</b>	<b>23</b>	<b>9,197.11</b>	<b>9,197.11</b>		
年初财政拨款结转和结余	10	184.61	年末财政拨款结转和结余	24	1,190.61	1,190.61		
一般公共预算财政拨款	11	184.61		25				
政府性基金预算财政拨款	12			26				
国有资本经营预算财政拨款	13			27				
<b>总计</b>	<b>14</b>	<b>10,387.72</b>	<b>总计</b>	<b>28</b>	<b>10,387.72</b>	<b>10,387.72</b>		

注：本表反映部门本年度一般公共预算财政拨款、政府性基金预算财政拨款和国有资本经营预算财政拨款的总收支和年末结转结余情况。

## 一般公共预算财政拨款支出决算表

公开 05 表  
单位：万元

编制单位：中国科学院北京基因组研究所（国家生物信息中心）

项 目		本年支出		
功能分类科目编码	科目名称	小计	基本支出	项目支出
栏次		1	2	3
<b>合计</b>		<b>9,197.11</b>	<b>4,080.75</b>	<b>5,116.36</b>
<b>206</b>	<b>科学技术支出</b>	<b>7,750.66</b>	<b>2,634.30</b>	<b>5,116.36</b>
<b>20602</b>	<b>基础研究</b>	<b>6,613.29</b>	<b>2,634.30</b>	<b>3,978.99</b>
2060201	机构运行	2,634.30	2,634.30	
2060206	专项基础科研	2,273.00		2,273.00
2060299	其他基础研究支出	1,705.99		1,705.99
<b>20603</b>	<b>应用研究</b>	<b>112.14</b>		<b>112.14</b>
2060303	高技术研究	112.14		112.14
<b>20605</b>	<b>科技条件与服务</b>	<b>920.00</b>		<b>920.00</b>
2060503	科技条件专项	920.00		920.00
<b>20608</b>	<b>科技交流与合作</b>	<b>105.23</b>		<b>105.23</b>
2060801	国际交流与合作	105.23		105.23

项 目		本年支出		
功能分类科目编码	科目名称	小计	基本支出	项目支出
栏次		1	2	3
<b>208</b>	<b>社会保障和就业支出</b>	<b>698.40</b>	<b>698.40</b>	
<b>20805</b>	<b>行政事业单位养老支出</b>	<b>698.40</b>	<b>698.40</b>	
2080505	机关事业单位基本养老保险缴费支出	465.60	465.60	
2080506	机关事业单位职业年金缴费支出	232.80	232.80	
<b>221</b>	<b>住房保障支出</b>	<b>748.05</b>	<b>748.05</b>	
<b>22102</b>	<b>住房改革支出</b>	<b>748.05</b>	<b>748.05</b>	
2210201	住房公积金	495.67	495.67	
2210202	提租补贴	24.00	24.00	
2210203	购房补贴	228.38	228.38	

注：1. 本表反映单位本年度一般公共预算财政拨款实际支出情况。

2. 本套报表金额单位转换时可能存在尾数误差。

## 一般公共预算财政拨款基本支出决算表

公开 06 表

编制单位：中国科学院北京基因组研究所（国家生物信息中心）

单位：万元

经济分类 科目编码	科目名称	决算数	经济分类 科目编码	科目名称	决算数	经济分类 科目编码	科目名称	决算数
<b>301</b>	<b>工资福利支出</b>	<b>3,630.71</b>	<b>302</b>	<b>商品和服务支出</b>	<b>435.01</b>	<b>307</b>	<b>债务利息及费用支出</b>	
30101	基本工资	870.66	30201	办公费	17.81	30701	国内债务付息	
30102	津贴补贴	675.27	30202	印刷费	6.08	30702	国外债务付息	
30103	奖金		30203	咨询费	24.37	<b>310</b>	<b>资本性支出</b>	<b>15.03</b>
30106	伙食补助费	7.91	30204	手续费		31001	房屋建筑物购建	
30107	绩效工资	606.72	30205	水费	5.07	31002	办公设备购置	8.49
30108	机关事业单位基本养老保险缴费	465.60	30206	电费	6.46	31003	专用设备购置	
30109	职业年金缴费	232.80	30207	邮电费	67.02	31005	基础设施建设	
30110	职工基本医疗保险缴费	237.34	30208	取暖费	40.95	31006	大型修缮	
30111	公务员医疗补助缴费		30209	物业管理费	136.70	31007	信息网络及软件购置更新	
30112	其他社会保障缴费	38.75	30211	差旅费	0.28	31008	物资储备	
30113	住房公积金	495.67	30212	因公出国（境）费用		31009	土地补偿	
30114	医疗费		30213	维修（护）费	73.23	31010	安置补助	
30199	其他工资福利支出		30214	租赁费		31011	地上附着物和青苗补偿	

经济分类 科目编码	科目名称	决算数	经济分类 科目编码	科目名称	决算数	经济分类 科目编码	科目名称	决算数
303	对个人和家庭的补助		30215	会议费	2.71	31012	拆迁补偿	
30301	离休费		30216	培训费	1.19	31013	公务用车购置	
30302	退休费		30217	公务接待费		31019	其他交通工具购置	
30303	退职（役）费		30218	专用材料费	1.07	31021	文物和陈列品购置	
30304	抚恤金		30224	被装购置费		31022	无形资产购置	
30305	生活补助		30225	专用燃料费		31099	其他资本性支出	6.54
30306	救济费		30226	劳务费	0.46	399	其他支出	
30307	医疗费补助		30227	委托业务费	3.56	39906	赠与	
30308	助学金		30228	工会经费	43.69	39907	国家赔偿费用支出	
30309	奖励金		30229	福利费		39908	对民间非营利组织和群众性自治组织补贴	
30310	个人农业生产补贴		30231	公务用车运行维护费	4.12	39999	其他支出	
30311	代缴社会保险费		30239	其他交通费用	0.26			
30399	其他对个人和家庭的补助		30240	税金及附加费用				
			30299	其他商品和服务支出				
<b>人员经费合计</b>		<b>3,630.71</b>	<b>公用经费合计</b>					<b>450.04</b>

注：1. 本表反映单位本年度一般公共预算财政拨款基本支出明细情况。

2. 本套报表金额单位转换时可能存在尾数误差。

## 一般公共预算财政拨款“三公”经费支出决算表

公开 07 表

单位：万元

编制单位：中国科学院北京基因组研究所（国家生物信息中心）

2022 年度预算数						2022 年度决算数					
合计	因公出国 (境) 费	公务用车购置及运行费			公务接待费	合计	因公出国 (境) 费	公务用车购置及运行费			公务接待费
		小计	公务用车 购置费	公务用车 运行维护费				小计	公务用车 购置费	公务用车 运行维护费	
1	2	3	4	5	6	7	8	9	10	11	12
13.75		10.75		10.75	3	4.12		4.12		4.12	

注：本表反映单位本年度“三公”经费支出预决算情况。其中，预算数为“三公”经费全年预算数，反映按规定程序调整后的预算数；决算数是包括当年一般公共预算财政拨款和以前年度结转资金安排的实际支出。根据《中共中央办公厅 国务院办公厅关于转发中央组织部、中央外办等部门〈关于加强和改进教学科研人员因公临时出国管理工作的指导意见〉的通知》（厅字〔2016〕17号）要求，从2017年起，教学科研人员因公临时出国开展学术交流合作经费实行区别管理，不再纳入中央部门“三公”经费预算。

## 政府性基金预算财政拨款收入支出决算表

公开 08 表  
单位：万元

编制单位：中国科学院北京基因组研究所（国家生物信息中心）

项 目		年初结转和结余	本年收入	本年支出			年末结转和结余
功能分类 科目编码	科目名称			小计	基本支出	项目支出	
栏次		1	2	3	4	5	6
合计							

注：本表反映单位本年度政府性基金预算财政拨款收入、支出及结转和结余情况。



## 国有资本经营预算财政拨款支出决算表

公开 09 表

编制单位：中国科学院北京基因组研究所（国家生物信息中心）

单位：万元

项 目		本年支出		
功能分类科目编码	科目名称	合计	基本支出	项目支出
栏次		1	2	3
合计				

注：本表反映单位本年度国有资本经营预算财政拨款支出情况。中国科学院北京基因组研究所（国家生物信息中心）2022 年度没有使用国有资本经营预算安排的支出。

## 第三部分 中国科学院北京基因组研究所（国家生物信息中心）2022年度部门决算情况说明

### 一、收入支出决算表说明

#### （一）收入决算情况说明

2022年度总收入25,165.7万元，其中本年收入13,910.59万元，使用非财政拨款结余1,183.42万元，年初结转和结余10,071.7万元。具体情况如下：

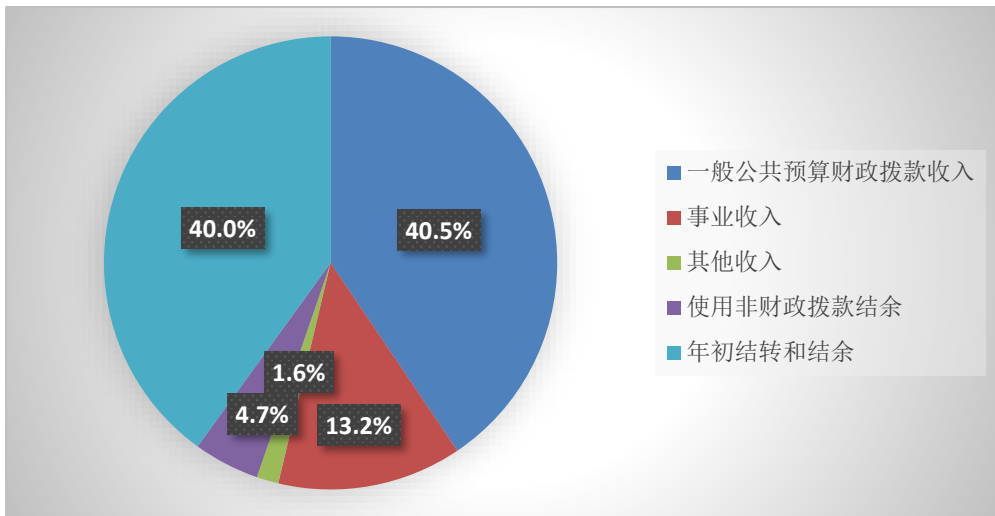
1.一般公共预算财政拨款收入10,203.11万元，占40.5%，系研究所当年从中央财政取得的资金。

2.事业收入3,313.02万元，占13.2%，系研究所开展专业业务活动及辅助活动所取得的收入。

3.其他收入394.46万元，占1.6%，系研究所在财政拨款收入、事业收入、经营收入、附属单位上缴收入之外取得的收入。

4.使用非财政拨款结余1,183.42万元，占4.7%，系研究所在当年的财政拨款收入、事业收入、经营收入、其他收入不足以安排当年支出的情况下，按规定使用非财政拨款结余弥补当年收支缺口的资金。

5.年初结转和结余10,071.7万元，占40.0%，系研究所在研科研项目资金，结转到本年仍按原规定用途继续使用的资金。包括上年度财政拨款结转和结余资金，上年度事业收入等非财政拨款结转资金。



## (二) 支出决算情况说明

2022 年度总支出 25,165.7 万元,其中本年支出 15,698.83 万元。支出具体情况如下:

**1.科学技术(类)支出 14,252.34 万元**,主要是研究所为科学研究工作所发生的支出。

**2.社会保障和就业(类)支出 698.4 万元**,主要是机关事业单位基本养老保险缴费支出和机关事业单位职业年金缴费支出。

**3.住房保障(类)支出 748.09 万元**,主要是住房改革支出。

**4.年末结转和结余 8,379.18 万元**,包括财政拨款收入、事业收入、经营收入、其他收入等的结转和结余。

**5.结余分配 1,087.69 万元**,主要是项目结题验收批复的净结余资金按规定转入非财政拨款结余。

## 二、一般公共预算财政拨款支出决算表说明

2022年度一般公共预算财政拨款支出9,197.11万元，完成年初预算的113.4%，主要原因是本年度财政项目预算调剂增加。支出具体情况如下：

### （一）科学技术支出（类）

1.基础研究（款）财政拨款支出6,613.29万元。其中：机构运行（项）财政拨款支出2,634.3万元；专项基础科研（项）财政拨款支出2,273万元；其他基础研究支出（项）财政拨款支出1,705.99万元。

2.应用研究（款）财政拨款支出112.14万元。其中：高技术研究（项）财政拨款支出112.14万元。

3.科技条件与服务（款）财政拨款支出920万元。其中：科技条件专项（项）财政拨款支出920万元。

4.科技交流与合作（款）财政拨款支出105.23万元，其中：国际交流与合作（项）财政拨款支出105.23万元。

### （二）社会保障和就业支出（类）

1.行政事业单位养老支出（款）机关事业单位基本养老保险缴费支出（项）财政拨款支出465.6万元。

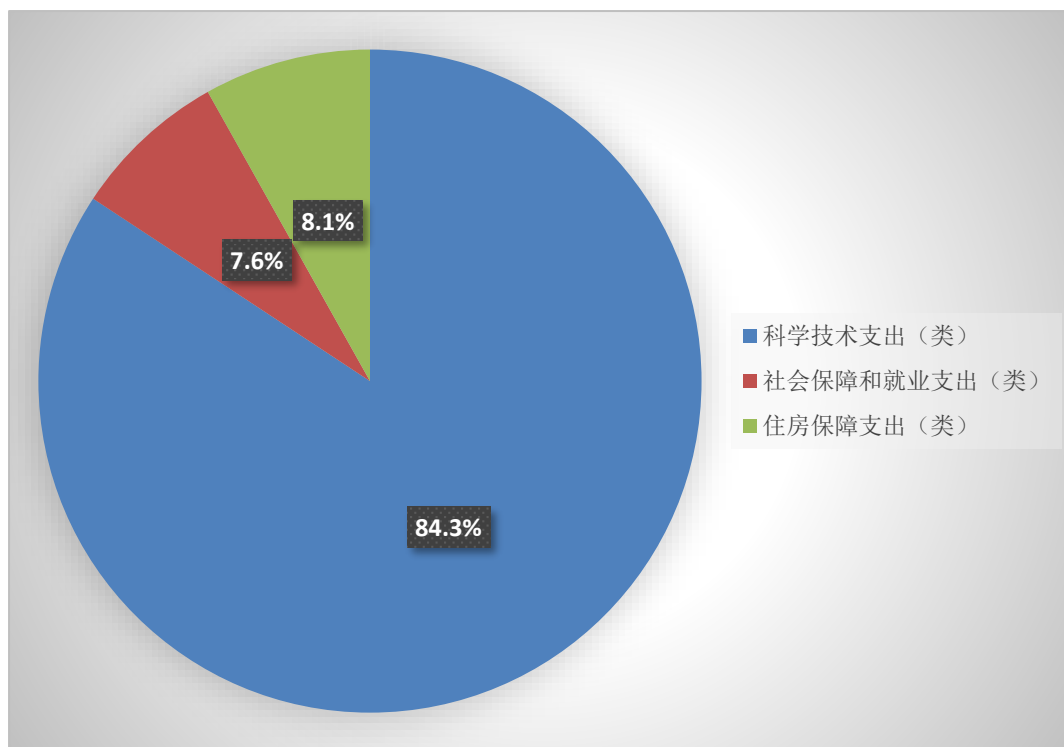
2.机关事业单位职业年金缴费支出（项）财政拨款支出232.8万元。

### （三）住房保障支出（类）

1.住房改革支出（款）住房公积金（项）财政拨款支出495.67万元。

2.住房改革支出（款）提租补贴（项）财政拨款支出24万元。

3.住房改革支出(款)购房补贴(项)财政拨款支出228.38万元。



### 三、一般公共预算财政拨款基本支出决算表说明

2022 年度一般公共预算财政拨款基本支出 4,080.75 万元，其中：

（一）人员经费支出3,630.71万元，主要包括基本工资、津贴补贴、伙食补助费、绩效工资、社会保障缴费、住房公积金等支出。

（二）公用经费支出450.04万元，主要包括办公费、印刷费、咨询费、水费、电费、邮电费、取暖费、物业管理费、维修（护）费、工会经费、差旅费、会议费、培训费、委托业务费、劳务费、公务用车运行维护费、其他交通费用、办公设备购置等支出。

#### **四、一般公共预算财政拨款“三公”经费支出决算表说明**

2022 年度一般公共预算财政拨款“三公”经费决算数为 4.12 万元,完成年初预算的 30.0%,主要原因是落实党中央、国务院过“紧日子”和坚持厉行节约反对浪费的有关要求,严格控制“三公”经费支出。其中:因公出国(境)费 0 万元;公务用车购置及运行维护费 4.12 万元,占一般公共预算财政拨款“三公”经费总数的 100.0%,公务用车购置费支出主要用于科研业务用车购置;公务接待费 0 万元。

## **五、其他重要事项说明**

### **（一）机关运行经费支出**

中国科学院北京基因组研究所（国家生物信息中心）为财政补助事业单位，无此项内容。

### **（二）政府采购支出**

2022 年度政府采购支出总额 1,806.69 万元，其中：政府采购货物支出 811.38 万元，政府采购工程支出 0 万元，政府采购服务支出 995.31 万元。授予中小企业合同金额 1,075.66 万元，占政府采购支出总额 59.5%，其中：授予小微企业合同金额 356.47 万元，占中小企业合同金额的 33.1%。

### **（三）国有资产占用情况**

截至 2022 年 12 月 31 日，共有车辆 3 辆（公务车保有量 3 辆），其中：其他用车 3 辆，其他用车主要用于科研教学和样品收集等活动。单价 100 万元（含）以上设备（不含车辆）42 台（套）。



## 六、预算绩效自评情况说明

根据预算绩效管理要求，我单位组织对 2022 年度一般公共预算项目支出全面开展绩效自评。其中，二级项目 9 个，共涉及资金 6,306.97 万元，占一般公共预算项目支出总额的 100.0%。

# 国家基因组科学数据中心绩效自评表

2022 年度

项目名称	国家基因组科学数据中心							
主管部门	173 中国科学院		实施单位	中国科学院北京基因组研究所(国家生物信息中心)				
项目资金 (万元)		年初预算数	全年预算数	全年执行数	分值	执行率	得分	
	年度资金总额:	600	600	600	10	100.0%	10	
	其中:财政拨款	600	600	600	--	0.0%	--	
	上年结转资金	0	0	0	--	0.0%	--	
	其他资金	0	0	0	--	0.0%	--	
年度 总体 目标	预期目标			实际完成情况				
	<p>建立以我国主导的国际生物信息大数据联盟，建成面向人类命运共同体的基因组科学数据服务平台，积极开展开放、平等、互利的国际合作与交流，加强全球基因组科学数据的开放共享与安全利用，推动全球人口健康和生物多样性研究领域的科学创新发展。</p>			<p>已建成我国基因组科学数据的集中汇交、存储、管理与共享服务平台，初步解决我国基因组科学数据大量流失、科学研究严重依赖国外数据库的现状；已形成国际领先的面向生物大数据计算机硬件设施，形成能够有效承接我国生物资源、人口健康、环境与农业等大数据和支撑国家人类遗传资源有效管理的能力。</p>				
绩效 指标	一级指标	二级指标	三级指标	年度指标值	实际完成值	分值	得分	偏差原因 分析及改 进措施
	成本指标	社会成本指标	对社会发展是否产生负面影响	无	无负面影响	10	10	
		生态环境成本指标	对生态环境有无负面影响	无	无负面影响	10	10	
	产出指标	数量指标	发表相关文章、专利、论著及标本:	≥5 篇	34	5	5	
			国际、国内学术会议报告:	≥10 次	13	5	5	
			人才队伍建设及研究生培养:	≥10 名	10	15	15	
		质量指标	发表文章的期刊影响因子及被引用次数:	总影响因子达到 30，引用次数超过 30 次	总影响因子达到 444，引用次数达到 83 次	10	10	
	时效指标	相关研究成果发布时间	2022 年 12 月	2022 年 12 月	5	5		
	效益指标	经济效益指标	相关成果应用产生的经济效益	节省数据分散存储的开支	建立集中汇交、存储、管理与共享服务平台，节省存储成本	10	10	
		社会效益指标	相关成果的应用对提升公众认识产生的影响	提高公众对基因组科学的认识	通过用户培训会、基因组学研讨会向公众普及基因组科学	10	10	
满意度指标	服务对象满意度指标	研究所学术委员会的评价	优良	优良	10	10		
总分						100	100	

## 第四部分 名词解释

一、**财政拨款收入**：指中央财政当年拨付的资金。

二、**事业收入**：指事业单位开展专业业务活动及辅助活动所取得的收入。

三、**其他收入**：指除上述“财政拨款收入”、“事业收入”、“经营收入”等以外的收入。

四、**使用非财政补助结余**：指事业单位在当年的“财政拨款收入”、“事业收入”、“经营收入”、“其他收入”不足以安排当年支出的情况下，使用以前年度的非财政补助结余弥补本年度收支缺口的资金。

五、**年初结转和结余**：指以前年度尚未完成、结转到本年仍按原规定用途继续使用的资金。

六、**年末结转和结余**：指单位按有关规定结转到下年或以后年度继续使用的资金。

七、**结余分配**：指事业单位按照会计制度规定缴纳的所得税以及从本年非财政拨款结余或经营结余中转入各类基金的金额。

八、**科学技术支出(类)**：反映用于科学技术方面的支出，本单位决算中主要涉及基础研究、应用研究、技术研究与开发、科技条件与服务、科技交流与合作、其他科学技术支出等款级支出科目。

(1) **基础研究**：反映从事基础研究、近期无法取得实用价值的应用研究机构的支出、专项科学研究支出，以及重点实验室、重大科学工程的支出。

(2) **应用研究**：反映在基础研究成果上，针对某一特定的

实际目的或目标进行的创造性研究工作的支出。

**(3)科技条件与服务：**反映用于完善科技条件及从事科技标准、计量和检测，科技数据、种质资源、标本、基因的收集、加工处理和服务，科技文献信息资源的采集、保存、加工和服务等为科技活动提供基础性、通用性服务的支出。

**(4)科技交流与合作：**反映科技交流与合作等方面的支出，包括为提升国家科技水平与国外政府和国际组织开展合作研究、科技交流方面的支出，以及重大国际科技合作专项支出等。

**(5)科技重大项目：**反映科技重大项目等方面的支出，包括科技重大专项、重点研发计划支出等。

**九、社会保障和就业（类）：**反映用于在社会保障和就业方面的支出。

**十、住房保障支出（类）：**反映用于住房方面的支出。